

Внутреннее перемещение в рамках юридического лица на аптечный пункт, не имеющий товаро-учетной системы.

1. Внутреннее перемещение осуществляется в том случае, если необходимо передать маркированный товара на собственную аптеку (аптечный пункт), не имеющий средств автоматизации. Для передачи используется документ ГБ «Внутреннее перемещение», см. Рис.1.

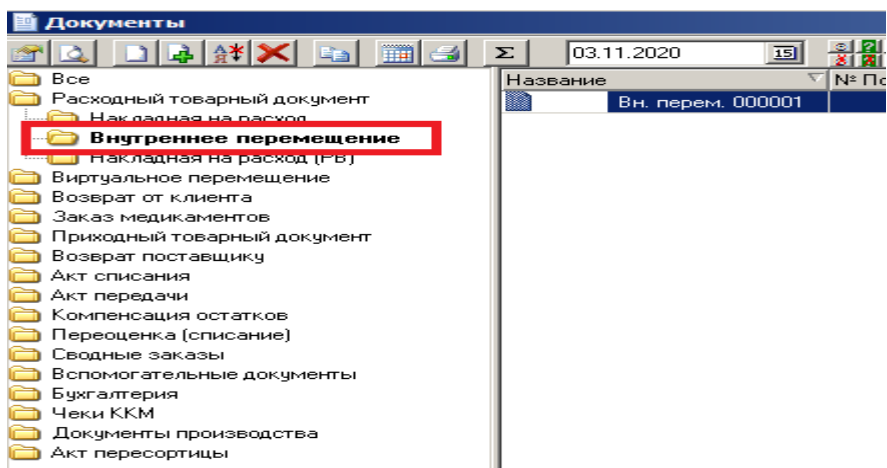


Рис. 1

2. Документ создается ровно таким же образом, как любой другой расходный документ в ГБ. Таким же образом в документ необходимо отсканировать КИЗы маркированного товара, передаваемого на аптечный пункт.
3. После того, как документ создан, его необходимо распечатать. Для передачи в аптечный пункт имеется печатная форма «Реестр SGTIN», распечатанную копию которой нужно в обязательном порядке прикладывать к передаваемому в аптеку товару. Печатная форма выглядит, как показано на Рис.2.

Реестр SGTIN к документу №000001 от 03.11.2020

№	Товар	Серия	SGTIN
1	Аква-Риносоль спрей наз. 0,9% 20мл	080820# 3	04603761000089QN cLfrfYsQ2P9
2	Аква-Риносоль спрей наз. 0,9% 20мл	080820# 3	04603761000089DEDaLv C4axa3L

Рис.2

4. Затем документ стандартным образом проводится по МДЛП через АРМ-Маркировку по 431 схеме, см. Рис.3.

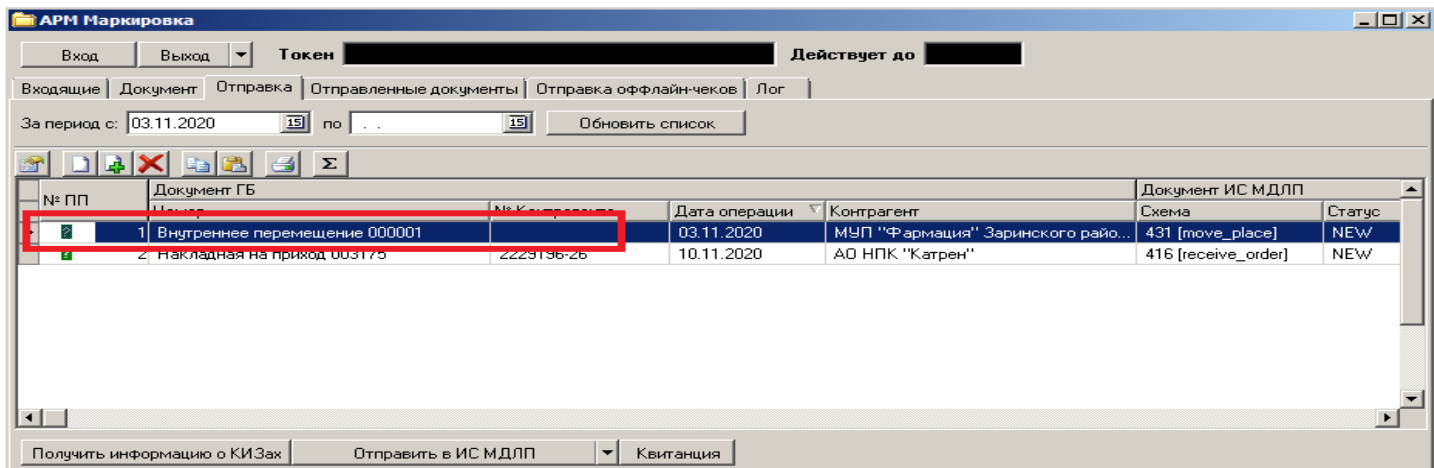


Рис.3

5. После того, как документ прошел МДЛП, его необходимо отгрузить и отправить товар в аптечный пункт.
6. В аптечном пункте, при продаже маркированного товара, фармацевту необходимо контролировать выбывший SGTIN, и ставить пометку о выбытии в реестре, показанном на Рис.2.
7. По мере возможности аптечный пункт должен подавать сведения о выбывших SGTIN в головную организацию, которая, в свою очередь, организует выбытие указанных SGTIN через xml схему 511.

Вывод из оборота препаратов, переданных в аптечный пункт, не имеющий товаро-учетной системы.

1. В данной инструкции будет описан первый способ вывода из оборота маркированных препаратов, переданных в аптечные пункты, не имеющие товаро-учетной системы. Данный способ подразумевает вывод из оборота на основе документа, по которому была осуществлена передача товара на аптечный пункт.
2. Способ передачи маркированных препаратов на аптечный пункт описан в первой части данной инструкции.
3. Для вывода препаратов из оборота необходимо открыть документ внутреннего перемещения и перейти на закладку «Выбытия», см. Рис.1

Внутреннее перемещение 000001

Документ №: 000001 | Счет №: | Дата документа: 17.11.2020

Склад: МУП "Фармация" г. Заринск (Склад) | Дата операции: 17.11.2020

С адреса: Фармация г. Заринск | Оплатить до: 17.11.2020 | 0

Получатель: МУП "Фармация" Заринского район

Для адреса: Заринский р-н, ст Тягун, ул Лесная, д.

Оператор: Пугачева Е.А.

Операция: Передача собств фирме

Товары | Маркировк | **Выбытия** | Дополнительно | История

Создать выбытие

Номер	Покупатель	Дата операции	Сумма
			0,00

Печать | Принять | Закреть

Рис.1

4. Для создания нового чека выбытия нужно нажать кнопку «Создать выбытие», см. Рис.1. Появится окно со списком препаратов и из КИЗ, доступных для выбытия. Для каждого документа внутреннего перемещения может быть создано произвольное количество документов выбытия. При создании нового документа выбытия, ГБ анализирует уже выбывшие из оборота КИЗы, и не позволяет осуществить их повторный вывод. По нажатию на кнопку «Создать выбытие», ГБ выведет окно со списком КИЗов, доступных для выбытия, см. Рис.2.

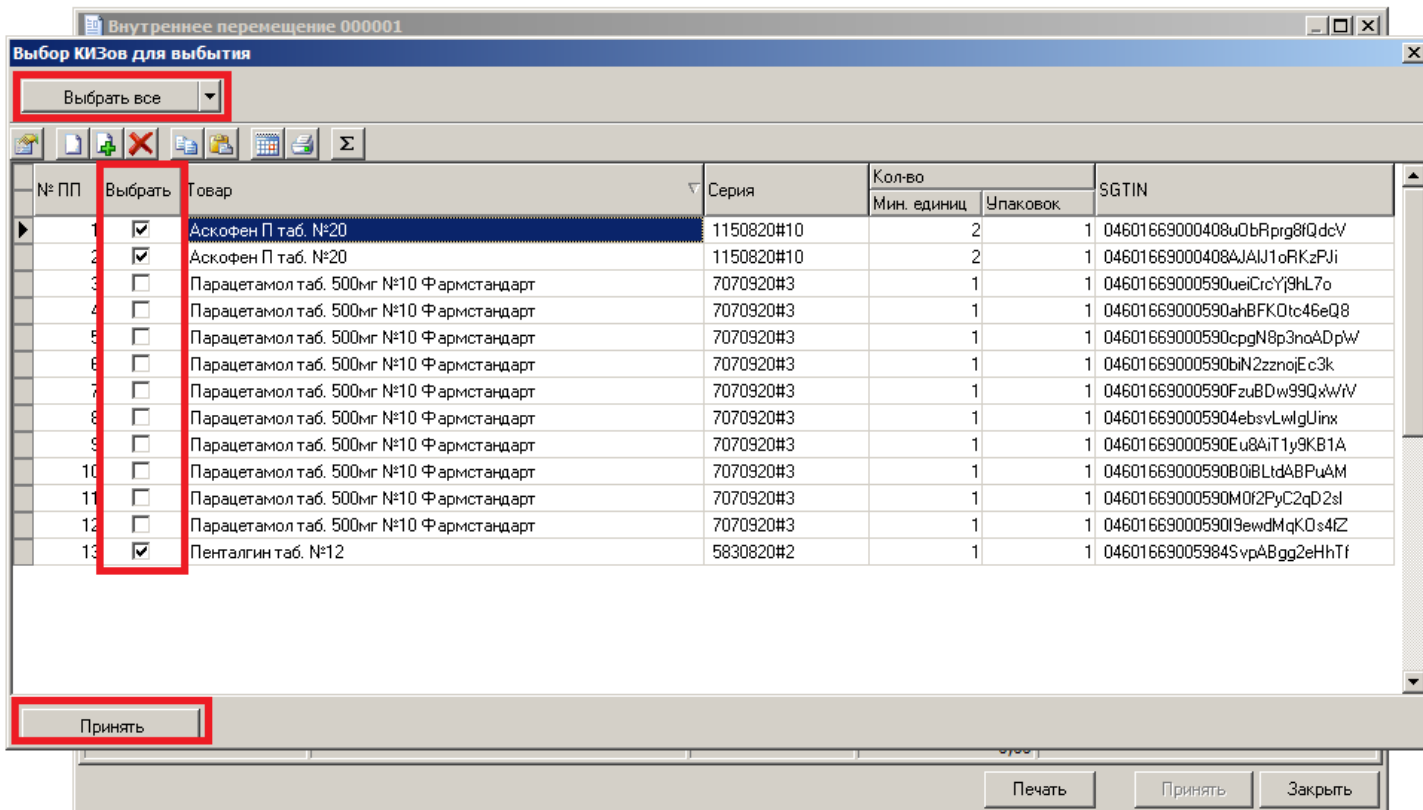


Рис.2

5. В окне, показанном на Рис.2, нужно выбрать КИЗы, которые необходимо вывести из оборота. Для выбора КИЗа нужно поставить галочку в колонке «Выбрать». Для выбора всех КИЗов можно воспользоваться кнопкой «Выбрать все», расположенной в левом верхнем углу окна, показанного на Рис.2. После того, как все КИЗы отмечены, нужно нажать кнопку «Принять». Все выбранные КИЗы будут добавлены в новый документ «Чек выбытия», и этот документ будет показан на закладке «Выбытия» в документе внутреннего перемещения, см. Рис. 3.

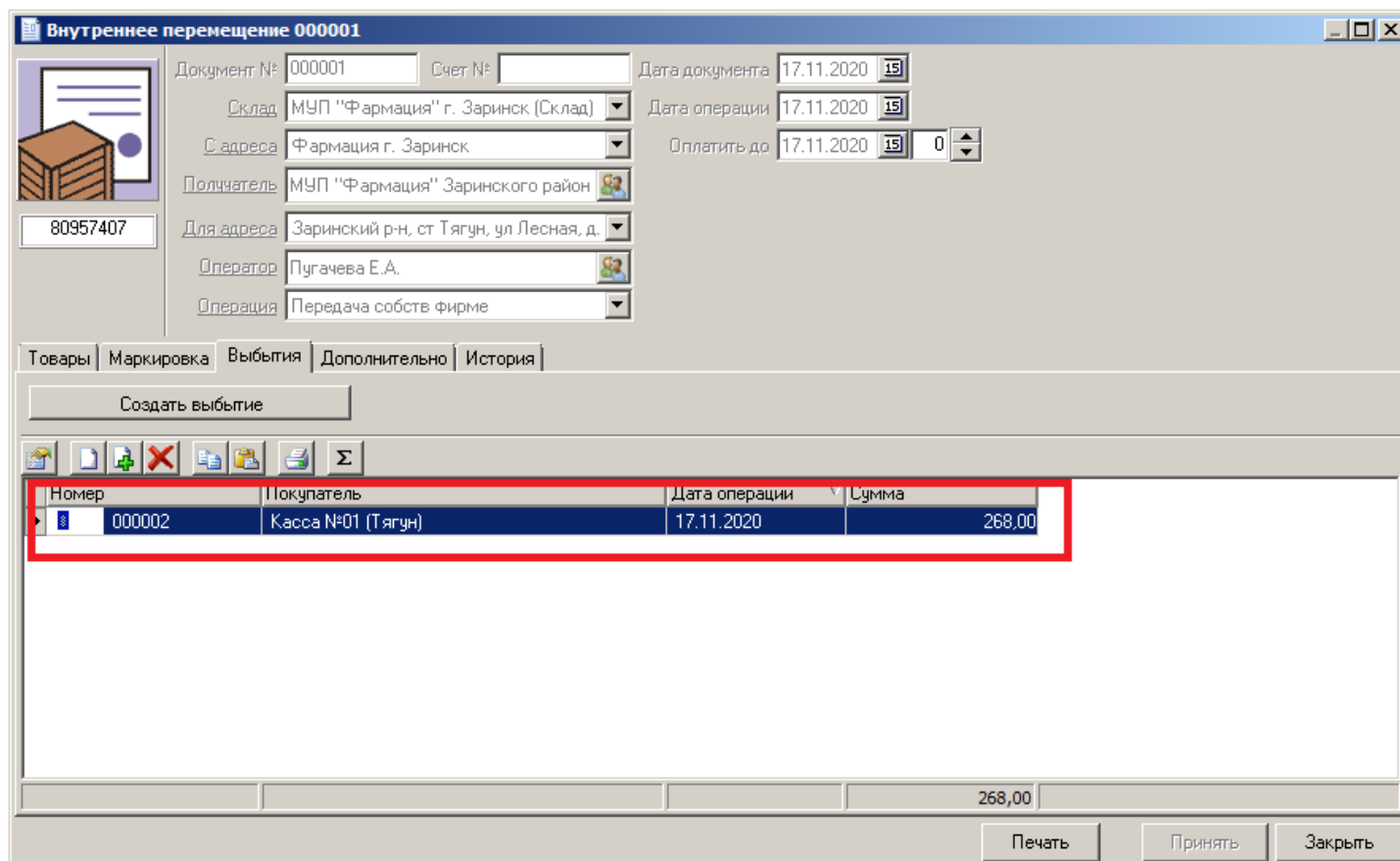
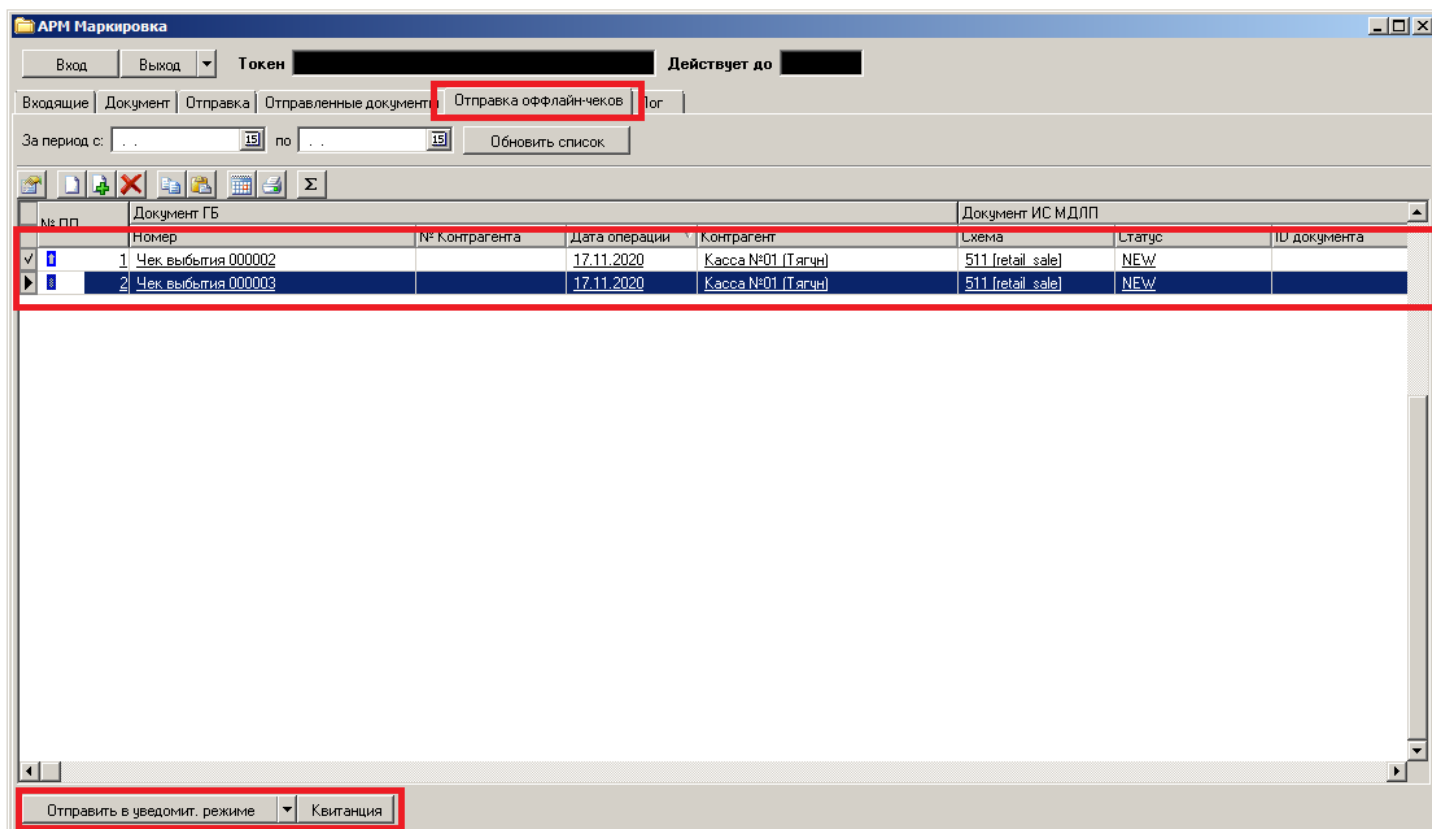


Рис.3

6. Таким образом, можно создавать чеки выбытия как одновременно на все КИЗы, переданные в аптечный пункт, так и по мере поступления информации о выбытии из аптечных пунктов.
7. Для того, чтобы провести чеки выбытия по МДЛП, необходимо запустить модуль АРМ-Маркировка и перейти на закладку «Отправка оффлайн-чеков». На данной закладке будут отображаться все чеки выбытия, так же как и все чеки, полученные от оффлайн ККМ, см. Рис.4.



8. Для отправки чеков выбытия в МДЛП, нужно выделить один или несколько чеков при помощи клавиши «Пробел» на клавиатуре, и нажать кнопку «Отправить в уведомит. режиме», или «Отправить в ИС МДЛП», из выпадающего меню кнопки «Отправить в уведомит. режиме». При отправке в уведомительном режиме, квитанцию получать не нужно, при отправке в обычном режиме, для получения подтверждения того, что чек выбытия прошел через МДЛП, необходимо получить квитанцию. Для этого нужно установить курсор на нужный документ и нажать кнопку «Квитанция». Чек выбытия будет отправлен в МДЛП по схеме 511 – «Регистрация в ИС «Маркировка» сведений о продаже лекарственного препарата в рамках розничной торговли».
9. Необходимо помнить, что выводить из оборота маркированные препараты по схеме 511 можно лишь в том случае, если аптечный пункт, с места деятельности которого осуществляется вывод из оборота, на законных основаниях имеет право вести розничную торговлю лекарственными препаратами без применения контрольно-кассовой техники.

Таким образом, в данной инструкции были рассмотрены два аспекта работы с МДЛП в ИС ГБ-Розница: передача маркированного товара в аптечный пункт, не оснащенный никакой системой товарного учета, а так же окончательный вывод из оборота товара, проданного через аптечный пункт, не имеющий товаро-учетной системы.