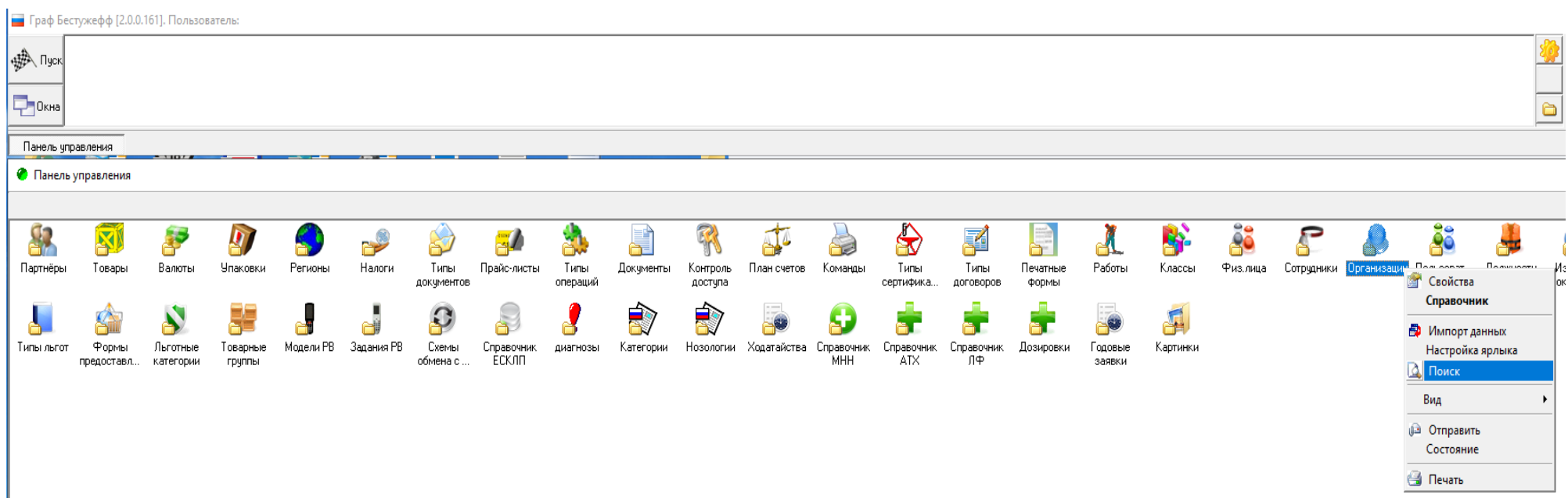


Подключение регистратора выбытия к программе Гб-Льгота

1. Нажимаем кнопку «Пуск» и находим в панели управления значок «Организации». Нажимаем на значке правой кнопкой мыши и выбираем «Поиск»



2. В поле «Имя» вводим название вашей организации и нажимаем кнопку «Найти». Открываем карточку вашей организации и переходим во вкладку «Оборудование».

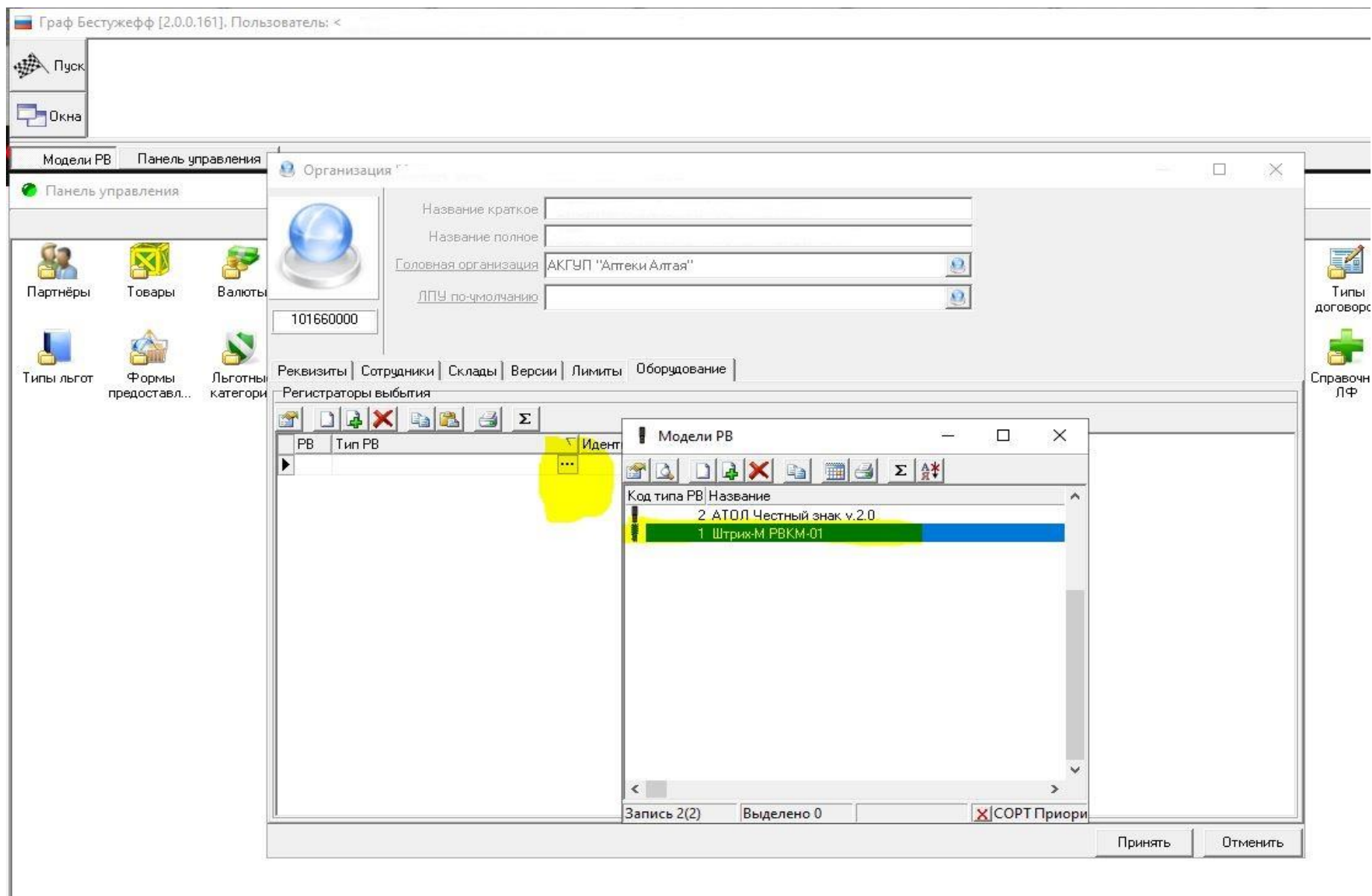
The screenshot displays a software interface with a main window titled "Граф Бестужефф [2.0.0.161]. Пользователь:" and a taskbar with "Пуск" and "Окна" buttons. A "Панель управления" (Control Panel) is visible on the left, containing icons for "Партнёры", "Товары", "Валюты", "Типы льгот", "Формы предоставл...", and "Льготные категории".

The main area shows two overlapping windows:

- Организации (Organizations):** A search window with fields for "Имя" (Name) containing "132" and "ID". It has "Найти" (Find) and "Перейти" (Go) buttons. Below is a table with columns "Код" (Code) and "Название" (Name), listing codes like 10500, 10166, 10507, 10501, 10505, 10503, 10502, and 10504.
- Организация (Organization):** A detailed view window for an organization. It has a "Найти" button and a "Перейти" button. A red arrow points to the "Найти" button. The "Название полное" (Full Name) field is empty. The "Головная организация" (Parent Organization) field contains "АКГУП 'Аптеки Алтай'". The "ЛПУ по умолчанию" (Default LPU) field contains "101660000". Below the fields are tabs for "Реквизиты", "Сотрудники", "Склады", "Версии", "Лимиты", and "Оборудование". The "Оборудование" (Equipment) tab is selected, showing a table with columns: "РВ", "Тип РВ", "Идентификатор РВ", "IP-адрес РВ", and "Строка авторизации".

At the bottom right of the "Организация" window, there are "Принять" (Accept) and "Отменить" (Cancel) buttons.

3. Во вкладке «Оборудование» нажимаем на поле «Тип РВ» и выбираем используемый вами тип регистратора выбытия.



4. После вводим IP-адрес регистратора выбытия и номер порта для подключения.

В нашем случае это :8080. Узнать IP можно на самом регистраторе выбытия в Главном меню, раздел «Информация».

ВАЖНО!!! Регистратор выбытия должен быть включен и подключен к сети интернет.

Если интернет не настроен, то IP адреса в «Информации» не будет.

Пример ввода IP адреса выглядит так «192.168.1.153:8080»

После нажимаем на поле «Строка авторизации», появляется форма «Ввода данных».

Менять здесь ничего не нужно, нажимаем на «Сохранить».



5. После нажимаем на колонку «РВ», появляется окошко «Информация о регистраторе выбытия». Если все данные введены верно, то по нажатию кнопки «Получить информацию об устройстве», на экран будут выведены параметры регистратора выбытия. Регистратор выбытия успешно подключен.

1 Строка авторизации заполнена

2 Нажимаем на колонку "РВ"

3 Нажимаем на кнопку "получить информацию об устройстве"

РВ	Тип РВ	Идентификатор РВ	IP-адрес РВ	Строка авторизации
*	Штрих-М РВКМ-01		192.168.1.153:8080	YWRtaW5pc3RyYXRVcjo2NTQzMjE=

Параметр	Значение
connectionType	ethernet
deviceSerialNumber	IZM0000000001128
endDateRegistration	29.08.2022 7:49:23
id	REG-01
modelInfo	Shtrih-M.RV
moduleSerialNumber	19G3H00010013089
softwareVersion	0.4.182
startDateRegistration	30.08.2019 7:48:55
suid	00000000001347

Если на вашем компьютере установлены устаревшие операционные системы (**Windows XP** или **Windows 7**), то подключение регистратора выбытия требует дополнительных действий.

Нажимаем кнопку «Пуск», находим значок «Команды», через поиск находим «АРМ РВ». Запускаем приложение.

Находим пункт «Для работы с РВ использовать» и в нём выбираем «сURL(рекомендуется для Windows XP,7)».

1

2

Выбираем тип подключения к РВ в зависимости от вашей операционной системы ПК

Задание РВ	Тип задания РВ	Дата создания	Документ Номер	Дата	Сотрудник	Статус задания Идентификатор
						0

Проверяем подключение нажатием кнопки «Информация о РВ».

The screenshot shows the 'APM Регистрация выбытия' application. At the top, there is a dropdown menu for 'Регистратор выбытия (РВ)' with the value 'Штрих-М РВКМ-01 [192.168.1.153:8080]'. Below it, another dropdown menu is set to 'WinHttpRequest (рекомендуется для Windows 8, 10)'. A red arrow points to a third dropdown menu labeled 'Информация о РВ'. A dialog box titled 'Информация' is open, displaying a table of parameters and their values. The 'suid' parameter is highlighted in blue. At the bottom of the dialog are 'Принять' and 'Отменить' buttons. In the background, a table with columns 'Идентификатор', 'Дата', 'Сотрудник', and 'Статус задания' is partially visible. At the bottom of the application window, there are three buttons: 'Добавить задание РВ', 'Отправить задание на РВ', and 'Запросить статус задания с РВ'.

После выбора типа подключения, проверяем связь с РВ нажатием кнопки "Информация о РВ". При успешном подключении, выйдет таблица с параметрами

Параметр	Значение
connectionType	ethernet
deviceSerialNumber	IZM0000000001128
endDateRegistration	29.08.2022 7:49:23
id	REG-01
modellInfo	Shtrih-M.RV
moduleSerialNumber	19G3H00010013089
softwareVersion	0.4.182
startDateRegistration	30.08.2019 7:48:55
suid	00000000001347